



# Bulletin

Schachgesellschaft Biel / Société d'Echecs Bienne

94

Winter/Hiver 2008



CHRISTMAS CHESSTM

**Nouveau local du club: Restaurant Union  
SMM : Ligaerhalt in der NLB geschafft !**

**CHESSBASE**  
WISSEN IST MATT



Chessbase (Data) Schweiz  
Photios Lucio Barvas

SG Biel auf dem Internet: <http://sg.biel-bienne.com/>

## Inhalt / Sommaire

Adressen / Mutationen	3
Le mot du président	4
Die Seite des Präsidenten	5
SMM	7
SMM/SGM-Statistik 2008	8
SGM	9
Klubmeisterschaft 2008	10
Wettbewerb/Concours	11
Junioren	12
Partien / Termine	14

## **Klublokal**

Restaurant Union  
Bubenberg-Str. 9, 2502 Biel

## **Spielabend**

Donnerstag ab 19<sup>30</sup>  
(Jugend: Dienstag von 18<sup>00</sup> bis 19<sup>30</sup> Uhr im Schulhaus Plänke.)

---

## **Local du club**

Restaurant Union  
rue Bubenberg 9, 2502 Bienne

## **Journée de jeu**

Jeudi dès 19<sup>30</sup>  
(juniors : mardi de 18<sup>00</sup> – 19<sup>30</sup> à l'école Plänke).

## Impressum

## **Redaktion / Rédaction**

Maria Grandjean (traduction J.-Ph. Rutz)

## Sponsoren / Donatoren / Spenden

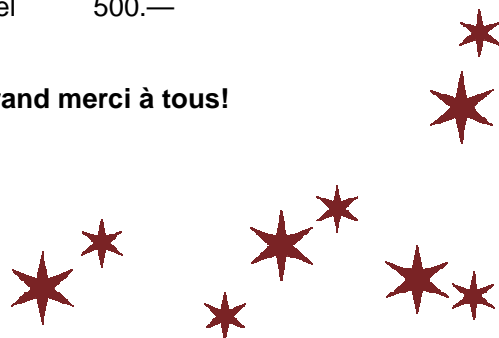
### **Aufgerundete Mitgliederbeiträge:**

Blank Andreas	400.—
Bracher Jürg	400.—
Clavadetscher Thomas	200.—
Glas Raymond	500.—
Hadorn Rudolf	300.—
Häberli Gerhard	400.—
Othenin-Girard	180.—
Meyer Emil	150.—
Pelletier Yannick	100.—

### **Sponsoren:**

Int. Schachfestival Biel	5000.—
Engel Getränkedienst AG, Biel	500.—

**Allen herzlichen Dank ! - Un grand merci à tous!**



**Präsident/Président**

Jean-Philippe Rutz  
Rue des Oeilletts 25, 2502 Bienne  
Tel. 032 341 97 74  
e-mail: jean-philippe.rutz@ats.ch

**Vice-président, TK-Chef**

Doninique Wiesmann  
Lindenweg 27, 2503 Bienne  
Tél. 032 365 81 31  
e-mail: d\_wiesmann@yahoo.com

**Spielleiter / Chef de tournoi**

Ruedi Kälberer  
Scholl-Str. 45, 2504 Biel  
Tel 032 342 09 41  
e-mail: kaelberer@bluewin.ch

**Kassier / Caissier**

Rudolf Hadorn  
Eigenheimstr. 14, 2503 Biel  
Tel 032 365 14 65  
e-mail: rudolf.hadorn@bluewin.ch

**Sekretär / Secrétaire**

Maria Grandjean-Steiner  
Vernayes 17, 2607 Cortébert  
Tel. 032 489 24 78  
e-mail: f.m.grandjean@bluewin.ch

**Jugendleiter und**

**Materialverwalter**

Andreas Lienhard,  
ch. des Epinettes 2, 2520 La Neuveville  
Tel. 032 341 92 11  
e-mail: andrusch0204@yahoo.de

Jürg Bracher

Dorfstrasse 20, 3313 Büren z. Hof  
Tel. 031 767 80 10  
e-mail: juerg.bracher@jgk.be.ch

Gilles Bürki

Crêt 18, 2533 Evilard  
Tél. 079 292 69 67  
e-mail: gbuerki@journaldujura.ch

**Internet**

Philippe Corbat  
ch. Du Mauchamp 51, 2504 Bienne  
Tel 032 331 27 93  
e-mail webmaster@biel-bienne.com

**Spezialaufträge**

Emil Meyer  
Büttenbergstr. 65, 2504 Biel  
Tel. 032 341 44 16  
e-mail: emil.meyer@bluewin.ch

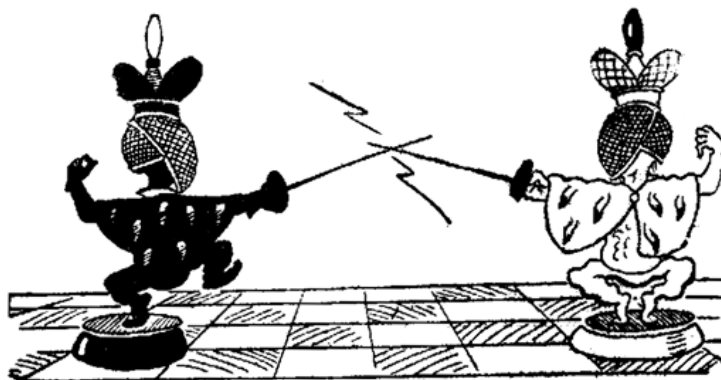
**Mutationen / Mutations**

**Wir heissen herzlich willkommen:**  
Christophe Rohrer, Tivoli 20, 2610 St-Imier

**Austritt:**  
Oliver Nösberger

**Herzlichen Dank...**

...an André Lombard. Er hat uns am 6. November in einem spannenden Vortrag Einblick in die Strategie und Taktik der Eröffnungswahl beim Weltmeisterschaftskampf Anand-Kramnik gegeben.



До последней пешки...

Рис. А. ЗУБОВА.

## **Le mot du président**

### **Enfin un nouveau local!**

Chers membres,

Ces derniers mois ont été marqués par un événement très important et réjouissant pour notre société: après des années de solutions insatisfaisantes et de recherches laborieuses et infructueuses, nous avons enfin trouvé un nouveau local! Notre nouveau quartier général de la rue Bubenbergr, le restaurant de l'Union, présente de nombreux avantages, dont la plupart d'entre vous ont déjà pu se rendre compte: une jolie salle pour jouer, tranquille et bien éclairée; une situation centrale en ville; des places de parc en suffisance; et surtout, aussi, un restaurant, ce qui permet de commander des boissons, d'aller analyser une partie devant une bière ou un café, voire de faire un petit jass après les échecs.

Depuis quelques semaines, toutes nos activités s'y déroulent: compétitions internes, championnats suisses par équipes ou souper du club. Ce dernier, qui a remplacé le traditionnel souper des donateurs, s'est déroulé le 28 novembre. En supprimant la surtaxe «donateur» de 50 francs, nous espérons attirer davantage de monde à cette soirée récréative qui permet de se retrouver dans une ambiance sympathique. Avec, sauf erreur, 17 personnes présentes - dont des conjoint(e)s et enfants de certains membres -, j'avoue que l'objectif n'est que partiellement atteint. L'affluence était certes un peu meilleure que ces dernières années, mais par rapport au nombre de membres que nous comptons dans le club, cela reste très maigre. Les absents ont eu tort, car la soirée a été belle et le repas excellent!

Alors que nous espérons que notre nouveau local redonne un certain élan à nos activités, je constate aussi, et certains membres s'en plaignent auprès de moi, que la participation le jeudi soir est très faible, même quand sont programmées des compétitions importantes comme la Coupe. Je ne peux donc que vous encourager à venir plus nombreux au restaurant de l'Union et à participer à nos activités.

Ce qui me réjouit davantage, outre le maintien de notre 1re équipe en LNB en CSE, c'est la vitalité de nos juniors. Ils sont nombreux à s'entraîner avec assiduité, à participer à de multiples compétitions et donc à progresser, même s'il faut parfois passer par quelques échecs et désillusions. Continuez ainsi, les jeunes, vous faites honneur à notre club!

S'agissant de la présidence, comme je l'avais annoncé en reprenant le flambeau pour dépanner le club, je remettrai mon mandat lors de la prochaine assemblée générale. Le comité est en train de chercher activement un successeur, mais ce n'est vraiment pas facile. Si quelqu'un est intéressé ou a une bonne proposition à faire, qu'il n'hésite pas à en informer le comité.

Je souhaite à toutes et à tous de très belles fêtes de fin d'année et un millésime 2009 marqué du sceau du succès!

*Jean-Philippe Rutz*

### **A propos du nouveau local:**

Il a souvent été soulevé la question si l'Union était une loge. Ceci n'est pas correct et ce n'est non plus pas un local d'un syndicat.

L'Union est une association de personnes responsables et engagées qui sont convaincues que l'amitié, la solidarité et la tolérance sont nécessaires à leur épanouissement et à celui du monde dans lequel nous vivons.

### **Les buts selon ses statuts, ce sont:**

- la recherche du vrai et du bien
- le perfectionnement moral de ses membres
- la pratique de l'amitié
- l'entraide par la réalisation d'actions de secours et d'assistance

Sur le **plan juridique**, elle est une association. Leur intention et but sont comparables à un club de services tels que Rotary, Lions etc. La société a une organisation et un esprit démocratiques. Elle est neutre sur les plans politique et confessionnel.

L'adhésion est basée sur le principe du parrainage. Si les épouses ou les compagnes des membres participent à certaines activités et manifestations de l'UNION, la possibilité n'a pas été donnée jusqu'ici aux femmes de devenir membre à part entière de la société.

L'UNION a été **créée** en 1843 à Sonvilier, l'actuel vallon de Saint-Imier dans une époque marquée par une grande crise économique.

Les fondateurs avaient come but d'apprendre à ses membres à être vertueux et à s'entraider. La société a grandi et s'est développé dans tout le pays comptant aujourd'hui près de 2'400 membre, répartis dans 53 Cercles (13 en Suisse alémanique).

#### **Activités :**

- Réunions mensuelles
- Manifestations récréatives
- Actions de soutien
- Visites et contacts
- Participation dans l'association

#### **Symbole :**

La croix unionique rappelle la croisée des chemins où se rencontrent les membres avant et après le travail. Les branches nous rappellent les quatre buts fondamentaux que l'UNION poursuit: le Vrai, le Bien, l'Amitié et la Solidarité. L'anneau qui entoure l

voir : [www.union-ch.org](http://www.union-ch.org) / R. Hadorn

## **Die Seite des Präsidenten**

### **Endlich ein neues Klublokal !**

Liebe Mitglieder

Die letzten Monate waren von einem wichtigen und erfreulichen Ereignis für unseren Klub geprägt: nach jahrelangen unbefriedigenden Lösungen und intensivem jedoch erfolglosem Suchen haben wir nun endlich ein neues Lokal gefunden. Unser neues Hauptquartier an der Bubenbergstrasse, das Restaurant Union, bietet zahlreiche Vorteile, von denen sich viele unter Euch bereits ein Bild machen konnten: ein schöner Spielsaal, ruhig und gut beleuchtet, zentral gelegen, genügend Parkplätze und vor allem auch ein Restaurant, wo man Getränke bestellen, bei einem Bier oder Kaffee eine Partie analysieren oder nach einer Schachpartie noch einen Jass klopfen kann.

Seit einigen Wochen finden dort all unsere Schachaktivitäten statt : interne Turniere, schweiz. Mannschaftsmeisterschaften oder das Klubessen. Letzteres, das den traditionellen Gönnerabend ersetzt hat, fand am 28. November statt. Mit dem Wegfallen des Donatoren-Zuschlags von Fr. 50.- haben wir gehofft, mehrere Spieler für diesen gemütlichen Abend begeistern zu können. Mit nur 17 anwesenden Personen jedoch – darunter Partner(innen) und Kinder einiger Mitglieder – muss ich zugeben, dass das Ziel nur teilweise erreicht wurde. Die Beteiligung war sicher etwas besser als in den letzten Jahren, aber im Verhältnis zur Anzahl Klubmitglieder bleibt dies immer noch sehr bescheiden. Es war ein schöner Abend und das Essen ausgezeichnet! Fazit: die Abwesenden haben etwas verpasst!

Während wir hofften, dass das neue Lokal wieder etwas Schwung ins Klubleben bringt, muss ich aber feststellen, und auch einige Mitglieder beklagen sich bei mir, dass die Beteiligung am Donnerstag Abend weiterhin sehr schwach ist, auch wenn wichtige Wettkämpfe wie der Klubcup auf dem Programm stehen.

Ich möchte Euch deshalb ermuntern, wieder zahlreicher ins Restaurant Union zu kommen und an unseren Aktivitäten teilzunehmen.

Was mich aber besonders freut, abgesehen vom Ligaerhalt unserer 1. Mannschaft in der NLB der Schweiz. Mannschaftsmeisterschaft, ist der Elan bei unseren Junioren. Sie sind zahlreich, die fleissig trainieren, an verschiedenen Turnieren teilnehmen und so Fortschritte machen, auch wenn sie zwischendurch Misserfolge und Enttäuschungen in Kauf nehmen müssen. Macht weiter so Junioren, ihr macht unserem Klub alle Ehre!

Was das Präsidentenamt betrifft, so werde ich das Mandat auf die nächste Generalversammlung niederlegen, so wie ich es bereits angekündigt hatte, als ich das Zepter übernahm, um in die Lücke zu springen. Der Vorstand ist nun aktiv auf der Suche nach einem Nachfolger, was aber alles andere als einfach ist. Falls jemand von Euch daran interessiert ist oder einen guten Vorschlag hat, so soll er nicht zögern und den Vorstand informieren.

Ich wünsche allen frohe Festtage und ein von Erfolg gekröntes 2009 !

*Jean-Philippe Rutz*

### **Zum neuen Klublokal:**

Es ist verschiedentlich die Frage aufgeworfen worden, ob es sich beim UNION um eine Loge handle. Das ist nicht richtig. Es ist auch kein Gewerkschaftslokal.

Die UNION ist eine philanthropische Vereinigung von verantwortungsbewussten und engagierten Menschen, die der Überzeugung sind, dass Freundschaft, Solidarität und Toleranz notwendig sind für die eigene Entfaltung und die Welt, in der wir leben.

### **Gemäss Statuten sind ihre Ziele:**

- Das Streben nach dem Wahren und Guten
- Die moralische Förderung der Mitglieder
- Die Pflege der Freundschaft
- Die gegenseitige Unterstützung durch Schaffung von Hilfs- und Wohltätigkeitswerken.

Von der **juristischen Form** her ist die UNION ein Verein. Von Absicht und Wirkung her am ehesten einem der heutigen Service-Klubs vergleichbar (Rotary, Lions etc.). Organisation und Geist sind demokratisch, politisch und konfessionell ist die UNION neutral.

Die Aufnahme von Mitgliedern funktioniert nach dem Prinzip der Patenschaft. Frauen können zwar an Veranstaltungen teilnehmen, aber nicht Vollmitglieder der Gesellschaft werden.

**Gegründet** 1843 in Sonvilier, mitten in einer heftigen wirtschaftlichen Krise, die dem Vallon de Saint-Imier heftig zusetzte. Die Gründer verfolgten das Ziel, unter den Mitgliedern 'Anstand und gegenseitige Hilfe zu fördern'. Die Gesellschaft wuchs, verbreitete sich im ganzen Land und zählt heute etwa 2'400 Mitglieder in 53 Kreisen (davon 13 in der Deutschschweiz).

Bei den **Aktivitäten** unterscheidet man

- Monatsversammlungen
- Gesellige Anlässe
- Hilfs- und Wohltätigkeitswerke
- Besuche und Kontakte
- Vereinsarbeit

### **Symbolik**

Das unionistische Kreuz erinnert an die Kreuzung der Wege, wo sich die Mitglieder vor und nach der Arbeit treffen. Die Arme zeigen die vier grundsätzlichen Ziele, welche die UNION verfolgt: Das Wahre, das Gute, die Freundschaft und die Solidarität. Der Ring um das Kreuz symbolisiert unsere Kreise, welche sich in der ganzen Schweiz ausbreiten.

vgl. [www.union-ch.org](http://www.union-ch.org) / R. Hadorn

## SMM

### Biel I - NLB

NLB West		
1.	Genève Club I	13 (41,5)
2.	Reinach-Rössli I	11 (40)
3.	Echallens I	11 (37,5)
4.	Solothurn I	10 (40,5)
5.	<b>Biel/Bienne I</b>	<b>10 (34,5)</b>
6.	Riehen II	9 (32)
7.	Bern I	8 (40,5)
8.	Reichenstein II	8 (38)
9.	Therwil I	6 (31,5)
10.	Lausanne Grand Echiquier I	2 (24)

#### Un suspens total !

Bien que terminant cette saison de LNB à une flatteuse cinquième place, cela ne nous a pas empêché de nous livrer à divers calculs lors des dernières rondes, comme ce fut probablement le cas pour la majorité des chefs d'équipe de ce groupe. En effet, si la relégation de Lausanne se dessina assez rapidement, le nom du second relégué ne fut connu qu'après l'avant-dernière ronde. Enfin libérée, l'équipe joua de manière très volontaire son dernière match et réussit l'exploit de battre le leader Genève. Au niveau individuel, il faut noter la performance de 2614 ELO réalisée par Daniel Probst (5.5 / 6).

Impressionnant !

Je tiens à remercier Pierre-André Priamo qui prendra les fonctions de chef d'équipe pour la saison 2009. Avec la venue de Pierre-Alain Bex, l'équipe gagnera en solidité et formera un

très bon tremplin pour nos deux juniors Eugène et Alex qui ont fait d'énormes progrès grâce au dévouement de leur entraîneur Lucien Altyzer. Encore un grand merci !

*Dominique Wiesmann*

### Biel II - 1. Liga

1. Liga Nordwest		
1.	Riehen III	10 (32)
2.	Birsfelden I	9 (29)
3.	Birseck I	8 (29,5)
4.	Liestal I	8 (29)
5.	Bruntrutain I	8 (28)
6.	Thun I	7 (28,5)
7.	Bois Gentil II	6 (28,5)
8.	<b>Biel/Bienne II</b>	<b>0 (18)</b>

Nach unserem zwangsweisen Aufstieg unserer Mannschaft aus der 3. in die 1. Liga wäre alles andere als ein sofortiger Abstieg eine grosse Überraschung gewesen. Dieser stand denn auch bereits nach vier Runden in der Sommerpause fest.

Im Schnitt lag unsere durchschnittliche Elozahl gegenüber unseren Gegnern um 100 Punkte tiefer. So standen wir als Mannschaft am Schluss auch ohne Mannschaftssieg am Schluss der Rangliste da. Trotz dieser negativen Bilanz gab es in der vergangenen Meisterschaft auch viel Erfreuliches zu verzeichnen. So gab es von unseren beiden Junioren Alex Lienhard und Nathanael Reich ein paar schöne Partien zu bewundern. Alex erreichte dabei aus 6 Partien mit 4,5 Punkten ein 75% Ergebnis und Nathanael mit 2 Punkten aus 4 Partien ein 50% Ergebnis. Alex wird aus diesem Grunde im

nächsten Jahr auch in der Nationalliga B-Mannschaft eingesetzt. Viel Glück und Erfolg! Daneben glänzte auch der bestandene Kämpfer Philippe Corbat mit 3,5 Punkten aus fünf Partien (und dies alles mit Schwarz!) mit einem erfreulichen Resultat.

Für die kommende SMM hoffe ich nun mit einer im Wesentlichen unveränderten Mannschaft in der 2. Liga Tritt zu fassen.

*Ruedi Kälberer*

### Biel III - 3. Liga

3. Liga Nordwest III		
1.	Solothurn II	13 (28)
2.	Olten III	12 (25)
3.	Oftringen I	9 (23)
4.	<b>Biel/Bienne III</b>	<b>6 (22)</b>
5.	Wolfwil I	6 (20,5)
6.	Wasseramt I	5 (19)
7.	Grenchen I	4 (18,5)
8.	Solothurn HSK I	1 (11)

In der 6. Runde spekulierten wir gegen den Tabellenleader Solothurn 2 mit der Aufstellung: An den ersten beiden Bretter sollten sich R. Hadorn und P. Walter gegen die ELO-Übermacht opfern (1968 und 1858 ELO), an den mittleren Brettern sollten dafür F. Übelhart, P.A. Priamo und A. Lienhard punkten. A. Lienhard fiel aus, es halfen Thomas Clavadetscher und M. Waldvogel an den letzten Brettern aus. Waldvogel landete sehr früh den lucky punch und gewann als einziger – mit den Remisen von Übelhart und Priamo blieb es bei 2 Punkten, also 4:2 für Solothurn.

In der letzten Runde ging es um nichts mehr. Wir spielten gegen Oftringen, wiederum war der Gegner an 4 Brettern elo-stärker. Werner Künzi und Andreas Lienhard steuerten die beiden Siege bei, alle anderen verloren, am peinlichsten meine Niederlage gegen Claude Furginé, nachdem ich die

Partie während 4 Stunden stets dominiert hatte.

Wir beendeten die Meisterschaft mit 6 Punkten auf Rang 4, es gewann Solothurn 2 mit 13 vor Olten mit 12 Punkten.

*Ruedi Hadorn*

## Biel IV - 4. Liga (Juniorenmannschaft)

4. Liga Nordwest IV		
1.	Biel SK I	10 (24,5)
2.	Solothurn III	7 (19,5)
3.	<b>Biel/Bienne IV</b>	<b>6 (16)</b>
4.	Grenchen III	1 (12)

Hier lagen wir vor der letzten Runde auf dem 2. Rang. Die Partie gegen Solothurn musste also die Entscheidung bringen. Wir gewannen zwei Tage lang 3.5 : 2.5. Dann machte mich Ruedi Hadorn darauf aufmerksam, dass ein gewisser Spieler (Eingeweihte kennen ihn als Trainer am Dienstag Abend für die Junioren) bereits mehr als zwei Partien in der 3. Liga gespielt hatte und deshalb gar nicht hätte spielen dürfen. Leider merkte dies der Verband auch, was zu einer 3,5 : 2,5 Niederlage führte. So gab es kein Aufstiegsspiel!

*Andreas Lienhard*

## **SMM/SGM-Statistik 2008**

	Start ELO	Spiele	Punkte	%	ELO Gegner	Leistung	rel. Leistung
Probst	2139	6	5.5	91.7%	2196	2589	450
Senn	1486	6	5	83.3%	1574	1848	362
Lienhard Al.	1819	15	10	66.7%	2002	2124	305
Corbat	1931	6	3.5	58.3%	2073	2132	201
Walter	1649	14	9	64.3%	1736	1840	191
Charrière	1562	4	2	50.0%	1737	1737	175
Lienhard S.	1478	6	3	50.0%	1609	1609	131
Künzi	1646	6	4	66.7%	1644	1767	121
Domont	2320	6	4	66.7%	2288	2410	90
Übelhart	1806	6	4	66.7%	1764	1886	80
Kudryavtsev	2006	15	7.5	50.0%	2078	2078	72
Georg	2230	8	3.5	43.8%	2334	2290	60
Bürki	1983	13	6.5	50.0%	2022	2022	39
Priamo	1790	12	5.5	45.8%	1833	1803	13
Reich Y.	2214	7	3.5	50.0%	2211	2211	-3
Bohnenblust	2227	9	4	44.4%	2255	2215	-12
Wiesmann	2129	9	4	44.4%	2148	2108	-21
Altyzer	2169	15	8	53.3%	2115	2139	-30
Reich N.	1821	7	2	28.6%	1925	1765	-56
Burkhalter	1973	4	1.5	37.5%	2003	1913	-60
Engel	1783	7	2.5	35.7%	1825	1721	-62
Rutz	1642	4	1	25.0%	1763	1572	-70
Castagna Ri.	2119	8	2.5	31.3%	2178	2040	-79
Perret	1973	7	1.5	21.4%	2113	1888	-85
Lienhard An.	1798	14	6.5	46.4%	1725	1699	-99
Hadorn	1767	11	4.5	40.9%	1691	1626	-141
Kälberer	1942	11	2.5	22.7%	1994	1781	-161
Grandjean	1910	4	0.5	12.5%	2012	1686	-224
Meyer	1837	6	0.5	8.3%	1981	1588	-249
Kummer	1371	6	0.5	8.3%	1594	1101	-270
Fitzi	1564	3	2	66.7%	1610		-1564
Nösberger	1577	3	1.5	50.0%	1517		-1577
Maurer	1716	2	2	100.0%	1572		-1716
Ioshpe	1704	2	1.5	75.0%	1618		-1704
Waldvogel	1648	1	1	100.0%	1726		-1648
Nünlist	1582	2	0.5	25.0%	1766		-1582
Semenov	1851	2	0.5	25.0%	1888		-1851
Clavadetscher	1476	2	0	0.0%	1749		-1476
Valdivia	1450	2	0	0.0%	1656		-1450
Castagna Re.	2199	1	0	0.0%	1883		-2199

### Bienne I - 1. Regionalliga

1. Regionalliga (Zone A)		
1.	<b>Biel/Bienne I</b>	<b>4 (10)</b>
2.	Guy Otine I	4 (9,5)
3.	Bern I	4 (9)
4.	Olten I	4 (8)
5.	SW Bern II	2 (8)
6.	Gurten I	0 (6)
7.	Valais II	0 (3,5)

#### Début de saison parfait, mais gare à l'excès de confiance!

Cinq à un. En ce début de championnat, l'équipe semble être abonnée à ce résultat, puisque c'est sur ce score qu'elle a remporté aussi bien la première ronde contre Gurten 1 que la deuxième face à Schwarz-Weiss Bern 2. Et la troisième? Nous étions au repos, forfait de La Chaux-de-Fonds peu avant le début du championnat oblige.

Ainsi donc, nous avons réalisé un début d'exercice quasi parfait, ce qui n'est pas vraiment une surprise compte tenu de notre effectif largement renforcé par rapport à la saison dernière. A tel point d'ailleurs que l'on ne voit pas très bien qui pourrait nous empêcher de terminer à la première place du groupe.

Gare toutefois à l'excès de confiance. La défaite surprise de Simon contre Nikolai Post (1958 Elo) à la première ronde en est un bel exemple.

Et contre Schwarz-Weiss, tant Simon (à nouveau lui) qu'Eugène n'ont guère été inspirés en ne décrochant que la nulle face à des adversaires inférieurs. Des relatives contre-performances qui ne portent pas à conséquence, mais qui sont là pour nous rappeler qu'aucun match n'est jamais gagné d'avance!

A noter également l'arrivée de Nicola Mikic, qui s'est mis à notre disposition suite au forfait de son équipe, La Chaux-de-Fonds. Assurément un renfort de qualité qui nous est d'une grande utilité.

*Gilles Bürki*

### Biel II - 3. Regionalliga

3. Regionalliga (Zone B)		
1.	<b>Biel/Bienne II</b>	<b>5 (9,5)</b>
2.	Biel SK I	5 (8)
3.	St-Blaise II	4 (8)
4.	Court I	4 (5,5)
5.	Mett-Madretsch II	2 (5,5)
6.	la Béroche III	2 (4,5)
7.	Neuchâtel III	2 (4)
8.	Zollikofen II	0 (3)

#### 1. Runde: Biel II – St-Blaise II : 2-2

Bei Biel 3 war die Mannschaft aus St. Blaise zu Gast, die wir letztes Jahr geschlagen hatten. Diesmal rückten sie stärker an, mit einem ELO-Schnitt von 1738. Wir brachten 1736 'auf die Waage', was auf ein äusserst ausgeglichenes Match schliessen liess.

Der Schreibende gewann mit Schwarz schon nach einer Stunde und 16 Zügen, weil der Gegner eine Läuferfesselung auf Dame und Turm übersah. Die übrigen Partien verliefen zäher. Peter Walter musste sich mit Schwarz nach 40 Zügen geschlagen geben. Erst nach knapp vier Stunden hatte Andreas sein Endspiel mit etlichen Mehrbauern unter Dach - immer wieder fand der Gegner noch eine Ausrede und drohte mit möglichen Kontern. Aber Andreas liess nichts anbrennen, er gewann wie Alex ein paar Tische weiter in der 1. Regionalliga. Schliesslich musste das erste Brett entscheiden, nach dreieinhalb Stunden fand sich Francis in einem Turmendspiel mit einem Bauern weniger - das wäre

möglicherweise bei exaktem Spiel remis zu halten gewesen, doch der Gegner führte die feinere Klinge. So blieb zum Saisonauftakt ein 2:2 und damit schon der erste Punktverlust. Aber das neue Lokal wird uns sicher beflügeln.

#### 2. Runde: Zollikofen II – Biel II : 0,5-3,5

In der zweiten Runde hatten wir es mit Zollikofen 2 zu tun. An allen Brettern hatten wir leichte ELO-Vorteile - doch das heisst ja nicht immer viel, wenn man sieht, dass in der gleichen Runde St. Blaise mit Spielern unter 1670 ELO gegen Bleichenbacher (1863) und Heinz Hofer (1736) gewannen. Die Grosstat gelang Francis Übelhart, der gegen Markus Beer (1874) das harte Ringen gewann, am letzten Brett siegte Gottfried Maurer gegen Corinne Bahr, die immer mal für eine Überraschung gut ist. Aber offensichtlich ist Gottfried gegen jegliche Verführung immun: das überaus offenerzige Decollté seiner Gegnerin brachte ihn nicht auf Abwege. Andreas am 1. Brett siegte mit Schwarz gegen W. Mühlemann, den einzigen 'Tolgggen' im Reinheft steuerte der Schreibende bei mit dem Remis gegen Rolf Rubin. Dieser spielte gegen mein Holländisch so eigenwillig, dass wir bereits im 8. Zug auf theoretischem Neuland waren - mein Mix aus Stonewall und Leningrader-Variante (De8) bewährte sich allerdings auch nicht besonders - jedenfalls bekam der Gegner nach dem 30. Zug Oberhand, verpasste glücklicherweise zweimal deutliche Gewinnzüge und nahm mein Remisangebot im 40. Zug an. Beide

hatten wir noch L, S und je drei Bauern auf dem Brett - dennoch hätte Weiss gewinnen können. Am Schluss resultierte ein 3.5 : 0.5 Auswärtssieg.

### 3. Runde: Biel II – Neuchâtel III : 4-0

Die Mannschaft SG 2 bekam es in der dritten Runde der SGM mit der 3. Mannschaft von CE Neuchâtel zu tun. Unser letztjähriger Gegner CE Neuchâtel 2 ist aufgestiegen und so bekamen wir es mit einem deutlich schwächeren Gegner zu tun. Peter Walter konnte schon nach einer Stunde mit einem Sieg im Sack die Heimreise antreten, dann punktete Nathanael Reich (Ersatz für Andreas Lienhard) souverän gegen den Orang Utan Spezialisten Hughes Lecoultre, Francis Übelhart hatte schon bald einmal einen satten Turm mehr und musste die Sache nur mit Geduld nach Hause schaukeln. Am letzten Brett der Schreibende, ich musste knapp 3 h investieren, bis der Sieg fest stand.

Das nächste Mal wird entscheidend - wir werden versuchen, uns zu verstärken.

*Ruedi Hadorn*

### Biel III - 3. Regionalliga

3. Regionalliga (Zone E)		
1.	Court II	6 (10)
2.	HSK Solothurn I	5 (10)
3.	<b>Biel/Bienne II</b>	<b>5 (9,5)</b>
4.	Biel SK II	4 (8)
5.	Kirchberg III	3 (7)
6.	Echiquier Bruntrutain III	1 (2,5)
7.	Jura III	0 (1)
8.	Brügg I	0 (0)

La première partie de la saison s'est plutôt bien déroulée pour notre équipe, nouvellement formée en vue de participer au CSG. Avec 5 points en 3 matches, nous figurons en très bonne position au classement de notre groupe.

#### Kirchberg III – Bienne III : 2-2

Le premier rendez-vous de la saison s'est avéré plutôt ardu pour nous, face un adversaire coriace. Pierre et Marc ont dû s'avouer vaincus, mais les victoires de Pierre-André et de Charles, qui effectuait pour nous un remplacement au pied levé, nous ont tout de même permis de ramener un point précieux de ce déplacement.

#### Brügg I - Bienne III : 0-4

Le deuxième match de la saison a été nettement plus facile, face il est vrai à un contradicteur bien faible. Pierre nous a montré la voie

en s'imposant assez rapidement en première planche. Il a été suivi par Pierre-André et Pascal, alors que le soussigné a dû patienter très longtemps pour fêter un succès face un adversaire qui ne voulait pas abandonner, dans une situation pourtant désespérée.

#### Bienne III - Echiquier Bruntrutain III : 3,5-0,5

Encore un succès assez aisé contre des Jurassiens au niveau modeste. Cette fois-ci, c'est Fredi qui a entraîné l'équipe dans son sillage. Sa victoire a été suivie par celles de Pierre-André et du soussigné, alors que Pascal n'a pas réussi à passer l'épaule face à son adversaire. Tous deux auraient pu l'emporter à moment donné et ce remis paraît donc équitable.

*Jean-Philippe Rutz*

## **Klubmeisterschaft 2008 / Championnat du club 2008**

Mit nur gerade 6 Teilnehmern starteten wir zur diesjährigen Klubmeisterschaft, welche zum letzten Mal im Calvinhaus stattfand. Ob das wohl neuer Minusrekord ist? Jedenfalls gab es mit Fredi Burkhalter einen klaren Sieger. Er remisierte zwar im Finalkampf gegen Ruedi Hadorn, hatte aber in der Vorrunde alle Partien gewonnen. Bleibt nur zu hoffen, dass im neuen Klublokal die Teilnehmerzahl wieder steigt... Der Klubcup fand im neuen Lokal statt, konnte aber mangels Teilnehmerzahl nicht durchgeführt werden.

### Fortschrittstabelle

	1	2	3	4	5	6	Punkte	Rang
1 Burkhalter Fredy		1	1	1		1	4	1
2 Kälberer Ruedi	0		1		1	1/2	2 1/2	3
3 Priamo Pierre-André	0	0		0	0		0	5
4 Hadorn Ruedi	0		1		0	1	2	2
5 Künzi Werner		0	1	1		0	2	4
6 Clavadetscher Thomas	0	1/2		0	1		1 1/2	6

## Wettbewerb / Concours

Celui-ci portait sur le thème « comment perdre une partie gagnée » et il faut bien l'avouer, avec une seule réponse, ce n'est pas très concluant. Par contre quelle partie, elle était de toute manière hors catégorie, la voici !

**Corbat, Philippe (1933) - Lienhard, Alex (1755) [B21]**

Championnat biennois (4.6), 23.05.2007

[Philippe Corbat]

Lorsque j'ai découvert que le thème du concours était: "comment perdre une partie gagnée", j'ai souris, sachant que mes chances étaient excellentes, puisque je suis un spécialiste de cette discipline. Bon, disons plutôt j'étais, car j'ai tout de même fait quelques progrès ces dernières années. Néanmoins, je n'ai pas du remonter très loin dans le temps pour dénicher un petit joyau, une partie du Championnat Biennois 2007 disputée face au jeune et talentueux Alex.

**1.e4 c5 2.f4 g6 3.Cf3 Fg7 4.c3 d5 5.Fb5+ Cc6 6.e5 a6 7.Fxc6+ bxc6 8.d4 cxd4 9.cxd4 Ff5 10.Cc3 e6 11.0-0 Ce7 12.Ca4 0-0 13.Cc5 f6 14.Te1 Dc8 15.b3 Fg4 16.Cd3 Cf5 17.Fa3 Te8 18.Fc5**

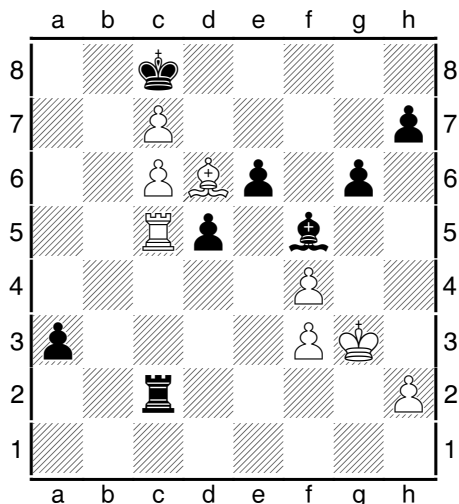
Après une ouverture peu orthodoxe, j'ai atteint une position plaisante, avec notamment de bonnes perspectives de pression sur le pion arriéré c6. Mais là n'est pas le thème du jour ...

**18...fxe5 19.Cdxe5 Fxe5 20.Txe5 Ch4 21.Df1 Cxf3+ 22.gxf3 Ff5 23.Dg2 Dd8 24.Tc1 Tc8 25.Te3 Dc7 26.Dg3 Da5 27.Tec3?! laisse trop de contre-jeu aux Noirs 27...Dxa2 28.Fd6 Dd2 29.Fe5 c5 30.Dg5 Fh3 31.Dg3 Ff5 32.Df2 Dxf2+ 33.Rxf2 Tc6?! [33...c4 était sans doute meilleur]**

**34.dxc5 Td8 35.Re3 Rf7 36.Rd4 Td7 37.b4 Tb7 38.Tb3 a5?** [il fallait absolument bloquer le Pion avec 38...Tb5]

**39.b5 a4 40.Tb4 a3 41.bxc6?** Ta1 ou Tc3 gagnaient tranquillement. Mais ça nous aurait privé de la fin (comique) de la partie. **41...Txb4+ 42.Re3 Tb3+ 43.Rf2 Re8?** [43...Fd3 suivi de Fa6 était la seule planche de salut des Noirs]

**44.c7 Rd7 45.c6+ Rc8 46.Tc5** Nous y voilà! Je vais jouer Ta5-Ta8 et Alex devra donner sa T sur ma future Dc8. J'attends en fait maintenant qu'il me sert la main. **46...Tb2+ 47.Rg3 Te2** afin de sacrifier la qualité, puis prendre le Pc7 **48.Fd6** Alors Alex, tu abandonnes ? **48...Tc2** et bien non ...



**49.Ta5?** Je commence à pétouiller et je reste bêtement sur mon idée d'origine, c'est-à-dire Ta5, alors que Tb5 matait en 4 coups! [49.Tb5 Txc6 50.Tb8+ Rd7 51.Td8#]

**49...Txc6 50.Ta8+ Rb7 51.Tb8+ Ra7 52.c8D Txc8 53.Txc8** Bon, ok: j'ai manqué le mat, mais ma partie reste totalement gagnante ! Mais pourquoi donc n'abandonne-t-il pas ? Il n'espère quand même pas promouvoir son Pion a ?!?

**53...a2 54.Fe5 Rb6 55.Rf2 Rb5 56.Fa1 Rb4 57.Re3 Rb3** Nous voici dans le vif du sujet: j'ai une T de plus pour 2 P, les Noirs ne menacent rien du tout et mon seul problème va être de briser la chaîne de P des Noirs que protège leur unique pièce. Le plan? garder la colonne c pour empêcher Rc2, amener le R en d4 puis en c5, si possible repousser le R noir sur la colonne a, puis menacer la prise des Pa2, e6, h7 (ou g6 une fois le Pion h poussé). Tranquille ... et je peux jouer en fait presque n'importe quoi. Le seul problème à cet instant de la partie est mon état psychologique: pour moi, la partie est terminée depuis une bonne dizaine de coups et le fait qu'Alex continue m'énerve à chaque coup un peu plus... C'est donc l'instant que je choisis pour jouer

**58.Rd4?? e5+** joué par Alex en 2 dixièmes de seconde. Il faut croire qu'il me croyait, à juste titre, capable d'une bourde pareille (merci gamin!) **59.fxe5 Fxc8 60.Rxd5 Fb7+** Je vais vous épargner les détails de ce qui me passait comme mots à travers l'esprit, car ça risquerait d'être censuré ... Malgré ma déception profonde, je sentais que je pouvais encore sauver la nulle, mais j'étais dans l'incapacité totale de réfléchir clairement (mon 58ème coup l'atteste parfaitement pour ceux qui en douteraient encore) **61.Rd6 Fxf3 62.e6 Fe2 63.Re5 Fb5 64.Rf6 Fe8 65.e7 h5 66.Rg7??** Le cauchemar éveillé atteint son paroxysme: cette fois les carottes sont cuites et le reste de la partie n'est plus pour moi qu'un long chemin de croix ... [66.h4=]

**66...g5 67.Rf6 g4 68.Rg5 Rc2 69.Rf4 Rb1 70.Ff6 a1D 71.Fxa1 Rxa1 72.Rg3 Rb2 73.Rf2 Rc3 74.Rg3 Rd4 75.Rf2 Re4 76.Rg3 Rf5 77.Rf2 Rf4 78.Rg2 h4 79.Rf2 g3+ 80.hxg3+ hxg3+ 81.Rg2 Fc6+ 82.Rg1 Rf3 83.Rf1 g2+ 84.Rg1 Fe8** Si après cette partie vous ne savez toujours pas comment perdre une partie gagnante, je ne peux plus rien pour vous. Ou plutôt si: jouez donc contre moi et je vous expliquerai directement sur l'échiquier. **0-1**

## Junioren

### **U10/U12/U14 Schweizermeisterschaft**

In vier Qualifikationsturnieren versuchten Junioren aus der ganzen Schweiz sich für die begehrten Plätze fürs Finale in Bern zu qualifizieren. Neu auf die Saison 2009 hin wird das erste Turnier bereits im Jahr zuvor gespielt. Leider spielte nur ein Bieler mit: Christophe Rohrer belegte in Will den 7. Rang von 27 Teilnehmern und darf sich sicher Hoffnung auf die Finalqualifikation machen. Das nächste Turnier findet vom 2. bis 4. Januar in Delémont statt.

### **Berner Grand-Prix**

In 7 Turnieren wird jeweils in den Kategorien U10, U13, U18 und Elite um den Turniersieg und die Gesamtwertung gekämpft. Alle Turniere sind gespielt und einige Bieler belegen in der Gesamtwertung vordere Ränge: siehe nachfolgende Seite.

### **Schüler Schachturnier 08 Einzel**

In der Aula des Schulhauses Sahligut fand wiederum das traditionelle Schüler-Schachturnier statt. Erstmals gab es in diesem Jahr auch ein Mädchen als Siegerin. Mit etwas über 40 Teilnehmerinnen und Teilnehmer lag die Zahl unter dem Schnitt der vergangenen Jahre. Hier die drei Erstplatzierten jeder Kategorie:

#### **U-10**

- |                       |           |
|-----------------------|-----------|
| 1. Fankhauser Leila   | Madretsch |
| 2. Schenker Daryl     | Madretsch |
| 3. Badetscher Claudia | Madretsch |

#### **U-13**

- |                     |          |
|---------------------|----------|
| 1. Kummer Karim     | Poste    |
| 2. Sauthier Quentin | Châtelet |
| 3. Cléménçon Régis  | Orvin    |

#### **U-16**

- |                     |             |
|---------------------|-------------|
| 1. Siljic Kristijan | Battenberg  |
| 2. Adcock Philippe  | Rittermatte |
| 3. Chirivi Flavio   | Battenberg  |



Das Siegertrio U16, U13 und U10

## Berner Grand- Prix 2008 Gesamtwertung Elite 13 Teilnehmer

Endstand nach fünf Turnieren			Gambit		Wabern		Kirchberg		Biel		BKM		Zollikofen		Gesamt	
Rang	Teilnehmer	Verein/Ort	Punkte	Buchholz	Punkte	Buchholz	Punkte	Buchholz	Punkte	Buchholz	Punkte	Buchholz	Punkte	Buchholz	Punkte	Buchholz
1	Li Jingle	SG SW	4.5	26.0	7.0	23.0			6.0	28.0			6.0	15.0	23.5	92.0
2	Lienhard Alex	SG Biel	5.5	29.0			6.5	27.0					7.0	21.0	19.0	77.0
3	Dietiker Manuel	SK Worb	2.5	21.0	4.5	22.0	4.0	25.0	3.0	27.0			4.5	9.5	16.0	83.5
6	Reich Nathanaël	SG Biel	3.0	22.5					5.5	29.5					8.5	52.0
10	Kudryavtsev E.	SG Biel	5.5	28.0			-	-			-	-			5.5	28.0

## Berner Grand- Prix 2008 Gesamtwertung Kategorie U18, 34 Teilnehmer

Endstand nach sechs Turnieren			Bümpliz		Gambit		Wabern		Kirchberg		Biel		BKM		Zollikofen		Gesamt	
Rang	Teilnehmer	Verein/Ort	Punkte	Buchholz	Punkte	Buchholz	Punkte	Buchholz	Punkte	Buchholz	Punkte	Buchholz	Punkte	Buchholz	Punkte	Buchholz	Punkte	Buchholz
1	Holzer Micha	SG Biel	3.0	26.5	4.0	25.5	4.0	27.5			4.0	25.0			2.5	4.0	17.5	108.5
2	Charrière Loic	SG Biel	4.0	25.0	3.5	29.5	2.0	23.0	4.0	30.5	2.5	21.0			4.0	2.0	16.0	129.0
3	Cetin Chr.	Worb	4.5	26.0	5.0	28.0			3.5	21.0			-	-	2.0	5.5	15.0	80.5
4	Senn Jeremy	SG Biel			4.0	30.5			4.0	24.5	3.5	27.0					11.5	82.0
7	Fitzi Frederic	SG Biel			5.5	29.0	3.0	26.5									8.5	55.5
16	Nünlist Malik	SG Biel									4.0	23.5					4.0	23.5

## Berner Grand- Prix 2008 Gesamtwertung Kategorie U13, 81 Teilnehmer

Endstand nach sechs Turnieren			Bümpliz		Gambit		Wabern		Kirchberg		Biel		BKM		Zollikofen		Gesamt	
Rang	Teilnehmer	Verein/Ort	Punkte	Buchholz	Punkte	Buchholz	Punkte	Buchholz	Punkte	Buchholz	Punkte	Buchholz	Punkte	Buchholz	Punkte	Buchholz	Punkte	Buchholz
1	Studer Noel	Muri	6.0	30.0	6.5	32.0	6.0	28.5	7.0	29.5					5.5	31.5	31.0	151.5
2	Schweizer Simon	Schliern	5.0	30.5	6.0	32.0	7.0	33.0	5.5	31.0	5.0	28.0			6.5	29.5	30.0	156.0
3	Roesler Linus	Bern	5.0	29.5	5.0	30.5			4.5	30.5	6.0	27.0	-	-	5.0	32.5	25.5	150.0
4	Lienhard Sven	SG Biel	5.0	27.5	5.5	27.5	5.0	33.5	4.5	30.5	5.5	26.0			-	-	25.5	145.0
7	Kummer Karim	SG Biel	4.0	27.5	5.0	30.0			4.0	29.0	4.5	25.5			3.5	24.0	21.0	136.0
9	Scherrer Adrian	SG Biel	3.5	22.0	3.0	19.5	3.0	27.0			2.5	21.0	-	-	3.0	24.0	15.0	113.5
16	Valdivia Marcos	SG Biel			3.5	22.0			3.5	24.5	4.0	16.5	-	-			11.0	63.0
18	Tang Kevin	SG Biel	4.5	27.0	3.0	19.5									-	-	7.5	46.5
31	Yasar Onurcam	SG Biel			4.0	28.5							-	-			4.0	28.5
35	Han Mazlun	SG Biel			4.0	24.5											4.0	24.5
65	Schmocker Joel	SG Biel			2.0	23.0											2.0	23.0

## Berner Grand- Prix 2008 Gesamtwertung Kategorie U10, 60 Teilnehmer

Endstand nach sechs Turnieren			Bümpliz		Gambit		Wabern		Kirchberg		Biel		BKM		Zollikofen		Gesamt	
Rang	Teilnehmer	Verein/Ort	Punkte	Buchholz	Punkte	Buchholz	Punkte	Buchholz	Punkte	Buchholz	Punkte	Buchholz	Punkte	Buchholz	Punkte	Buchholz	Punkte	Buchholz
1	Lehmann Dom.	Münchr.	7.0	29.0	6.5	30.0	6.0	29.5	5.5	32.5	6.5	30.5					31.5	151.5
2	Rohrer Chr.	SG Biel	5.0	29.0	4.5	30.0	6.0	27.5	6.0	29.0	5.5	29.0			6.0	29.0	28.5	143.5
3	Burgener Vincent	Bern	6.0	29.5	6.0	31.0	4.0	30.5	6.0	30.0					4.5	30.0	26.5	151.0
18	Jutzeler Tim	SG Biel	1.5	20.0			3.0	19.0			2.5	17.5	2.0	21.0	2.0	21.0	9.0	77.5
20	Gürtner Marc	SG Biel			2.0	24.5					1.5	20.5			5.0	23.0	8.5	68.0
50	Pascual Gal	SG Biel	2.5	21.5													2.5	21.5

## **Partien**

### **Alex Lienhard (1871) – Stanislav Budisin (2212) (6<sup>e</sup> ronde SMM 2008, 1<sup>ère</sup> ligue Birsfelden 1 – Bienne 2**

1.e4 c5 2.Cc3 e6 3.f4 d5 4.Cf3 dxe4 5.Cxe4 Cf6 6.Fb5+ Cbd7 7. d3 (De2 est meilleur) Db6 (les Noirs auraient dû répondre par Cxe4 car pour ne pas perdre une pièce par Da5+, les Blancs devaient jouer Fxd7+ ce qui ne les avantage pas, avant de reprendre en e4) 8.a4 a6 9.Fxd7+ Fxd7 10.a5 Dc7 11.De2 ! Fe7 12.Ce5 Cxe4 13.Dxe4 f6 (affaiblit considérablement e6) 14.Cxd7 Dxd7 15.0-0 Dd4+ 16.Dxd4 cxd4 17.Fd2 Rf7 18.Ta4 ! (la seule façon d'activer la Tour car si Tae1, les Noirs attaquent le pion faible blanc en c2) Tac8 19.Tc4 Txc4 20.dxc4 Fc5 21.Rh1 (b4 serait une grave erreur car après Fa7, c'est le pion c4 qui est faible, et la seule façon de le protéger, serait de l'avancer sur c5. Résultat : les pions se retrouvent sur la même couleur que le Fou blanc !) Td8 22.Tf3 Td7 23.g4 ! (excellent coup, car il permet d'une part au Roi blanc de s'installer en f3, voire e4 et d'autre part il fixe les pions adverses sur les cases noires, qui sont sur la même couleur que le Fou) Re7 24.Th3 h6 25.Th5 ! Fd6 26.Rg2 Rf7 27.f5 e5 ?! (encore un pion qui se retrouve sur une case noire, meilleur Fe5) 28.Rf3 Tc7 29.b3 Fa3 30.Re4 Td7 31.Th3 Fe7 32.Td3 Fa3 33.h4 Fb2 34.g5 ! hxg5 35.hxg5 Re7 36.Fb4+ Rd8 37.g6 ! Rc7 38.Ff8 ! (immobilise complètement la Tour adverse) Fc1 [si Rd8 (Fc3 39.Th3 Fxa5 40.Th7 Rd8 Fxg7+-) alors 39.Th3 Rc7 40.Fxg7 !+- et si 39....Re8 40.Th8 Td8 41.Fxg7 ou 40....Rd8 41.Fd6 mat] 39.Th3 d3 (si Fh6 40.Txh6+-) 40.Txd3 Txd3 41.cxd3 Fh6 42.Rd5 Rd7 b4 1-0 (commentaires Alex Lienhard)

Une très belle prestation stratégique ! (L. Altyzer)

### **Loïc Charrière (1568) – Fabian Welch (1625) Open de Neuchâtel 2008-12-10**

1.e4 c5. 2.Cc3 Cc6 3.f4 g6 4.Cf3 Fg7 5.Fb5 Cd4 6.0-0 Cxb5 7.Cxb5 a6 8.Cc3 e6 9.d3 Ce7 10.De1 0-0 11.Dh4 d5 12.f5 !? (e5 d4 13.Ce4 Cd5=) dxe4 (meilleur était exf5 13.Fh6 fxe4 14.Cg5 Cf5 15.Txf5 Bxf5 avec avantage aux Noirs) 13. dxe4 exf5 14.Fh6 fxe4 15.Cg5 ? [Tad1 ! De8 (si Dc7 16.Cg5 Cf5 17.Txf5 Fxf5 18.Fxg7 Rxg7 19.Dxh7+ Rf6 20.Cd5+ gagne également) 16.Cg5 Cf5 17.Txf5 Fxf5 18.Fxg7 Rxg7 19.Dxh7+ Rf6 20.Cd5+ gagne, par exemple Rxg5 21.g3 ! menaçant Dh4 mat, Th8 22.h4+ Rg4 23.Rg2 !! Txh7 24. Cf6 mat] Dd4+ ! 16.Rh1 Cf5 17.Txf5 Fxf5 18.Td1 Df6 ? (il fallait absolument jouer De5 19. Td5 et seulement maintenant Df6, la case d5 étant occupée par la Tour) 19.Cd5 ! De5 (Dxb2 20.Fxg7 Dxd7 21.Cf6+ Rh8 22.Cg7 gagne) 20.Fxg7 ! Dxd7 21.Cxh7 ?! [dommage, mais le Zeitnot ne pardonne pas, car les Blancs pouvaient conclure de la façon suivante : Cf6+ Rh8 22.Cg7 Fg4 (g5 23.Cxg5+ Fh7 24.Cg7+-) 23. Cxf8+ Fh5 24.Cxg6+ fxg6 25.Td7+-] f6 22.Cdxf6+ Rf7 ? (Txf6 était le seul coup pour prolonger la partie, 23.Cxf6+ Rf8 24.Cxe4 Fxe4 25.Dxe4 mais étant donné que le Roi noir est très exposé, les Blancs gagnent à la longue) 23.Cg5+ ?? (Df4 avec les menaces Dg7 et g4 permettait toujours aux Blancs de gagner) Rxf6 0-1 (commentaires Loïc Charrière)

Malgré les erreurs, une partie riche en enseignement tactique. (L. Altyzer)

## **Termine**

### **Januar**

Do 08 Fischer- oder Rapidturnier  
Do 15 " "  
Do 22 13. Seeland-Open 1. Runde  
Do 29 13. Seeland-Open 2. Runde

### **Februar**

Do 05 13. Seeland-Open 3. Runde  
Do 12 Schulferien  
Do 19 13. Seeland-Open 4. Runde  
Do 26 13. Seeland-Open 5. Runde

### **März**

Do 05 13. Seeland-Open 6. Runde  
Do 12 13. Seeland-Open 7. Runde  
Do 19 13. Seeland-Open Rangverk./Blitz

Aenderungen vorbehalten